



CHRU DE TOURS RAPPORT D'ACTIVITÉ

BRETONNEAU • TROUSSEAU • CLOCHEVILLE • ERMITAGE • CLINIQUE PSYCHIATRIQUE UNIVERSITAIRE

ÉDITION 2025 / CHIFFRES 2024

SOMMAIRE

Édito	04
2024 en images	06
Horizon 2030	14
Transition écologique	16
2024 en chiffres	18
Activité au quotidien	18
Activité médicale	20
Recherche et innovation	25
Activité médico-technique	28
Coopération / réseaux	30
Activité financière technique et logistique	32
Système d'information et sécurité numérique	34
Ressources humaines, écoles et formations	35
Le CHRU de Tours	38
Le Fonds de dotation	40

ÉDITO



Floriane RIVIÈRE
Directrice Générale
du CHRU



Emmanuel DENIS
Président du Conseil
de Surveillance du CHRU



Pr. Laurent MEREGHETTI
Président de la CME
du CHRU



Pr. Denis ANGOULVANT
Doyen de la faculté
de médecine de Tours

Chères lectrices, chers lecteurs,

L'année 2024 constitue une étape majeure dans la transformation du CHRU de Tours. Porté par le programme Horizon 2030, notre établissement a engagé une refondation ambitieuse de son organisation, de ses infrastructures et de sa capacité d'innovation. Cette dynamique, structurante pour les années à venir, renforce notre rôle de pilier du système de santé et d'établissement de référence à l'échelle régionale.

2024 restera une année déterminante pour notre CHRU. Elle a été marquée par de profondes transformations, de nombreuses réussites collectives et l'engagement exemplaire des équipes hospitalières. L'avancement du Nouvel Hôpital Trousseau (NHT) et du Nouvel Hôpital Psychiatrique (NHP) incarne notre vision : bâtir un CHRU modernisé, adapté aux besoins d'un territoire en évolution et garantir des conditions de soins optimales. Ces projets marquent un tournant décisif pour améliorer l'accueil des patients et les conditions de travail de nos équipes, tout préparant l'établissement aux défis futurs de la santé.

Au-delà de ces grands chantiers, 2024 a été jalonnée de réalisations concrètes au service des patients. L'inauguration du nouveau service de médecine et chirurgie bucco-dentaire, en présence des membres du Gouvernement, représente une

« Cette année est surtout le reflet de l'engagement collectif des équipes hospitalières qui contribuent à la qualité des soins et à la renommée du CHRU. »

avancée majeure pour l'accès aux soins spécialisés. L'ouverture de l'UAPED à Clocheville renforce également notre capacité à accompagner les enfants victimes de violences, illustrant notre engagement en matière de protection et de soins.

L'innovation demeure au cœur de notre stratégie. La première européenne de chirurgie orthopédique avec des lunettes de réalité mixte, le développement de dispositifs de simulation avancée – notamment en ophtalmologie – et le succès du projet TIPITCH sur le pronostic des AVC hémorragiques témoignent de la vitalité de notre recherche et de la capacité de nos équipes à expérimenter, développer et diffuser des pratiques pionnières.

Cette année est surtout le reflet de l'engagement collectif des équipes hospitalières qui contribuent à la qualité des soins et à la renommée du CHRU.

Ce rapport retrace une année structurante pour le CHU de Tours et met en lumière les avancées réalisées au service des patients, de la formation et de la recherche. Il témoigne de la capacité de notre établissement à conduire les projets d'envergure, à innover et à renforcer la qualité des prises en charge. Fidèle à ses missions hospitalières, universitaires et régionales, le CHRU de Tours poursuit ainsi son développement au bénéfice des patients et des professionnels.

Bonne lecture.

Floriane RIVIÈRE, Directrice Générale du CHRU

Emmanuel DENIS, Président du Conseil de Surveillance du CHRU

Pr Laurent MEREGHETTI, Président de la CME du CHRU

Pr Denis ANGOULVANT, Doyen de la faculté de médecine de Tours

2024 EN IMAGES

JANVIER

NOUVEL HÔPITAL – HORIZON 2030

Début des travaux pour le Nouvel Hôpital Psychiatrique (NHP).

› photo 1

RECHERCHE

Projet TIPITCH : le CHRU de Tours lauréat d'un projet de recherche sur le pronostic des AVC hémorragiques.

ÉQUIPEMENT

Un nouveau réservoir d'azote cryogénique pour la conservation des gamètes installé sur le site de Bretonneau.

FÉVRIER

ÉCOLES

Organisation d'un job dating pour favoriser l'emploi des étudiants des Écoles du CHRU.



NOMINATION

Samuel Rouget nommé Directeur général adjoint du CHRU de Tours.

› photo 2

CHIRURGIE

Première européenne : une chirurgie orthopédique avec des lunettes de réalité mixte.

› photo 3





3



4

MARS

INTERNATIONAL

Coopération : signature d'un accord-cadre sur la chirurgie cranio-faciale avec l'EHU d'Oran.

TRANSITION ÉCOLOGIQUE

Réemploi du formol dans les laboratoires d'anatomie et de cytologie pathologique.

INAUGURATION

Le service de Médecine et Chirurgie Bucco-Dentaire inauguré en présence de mesdames les Ministres Catherine Vautrin et Sylvie Retailleau.

› photo 4

2024 EN IMAGES

AVRIL

NOUVEL HÔPITAL – HORIZON 2030

Démarrage du chantier du
Nouvel Hôpital Trousseau (NHT).

PÉDIATRIE

L'Unité d'Accueil Pédiatrique
Enfants en Danger (UAPED)
inaugurée à l'hôpital Clocheville.

ÉLECTION

Pr Denis Angoulvant, élu Doyen
de la Faculté de Médecine de Tours.

› photo 5

ÉVÈNEMENT

Troisième participation au
stand "CHU de France" au salon
SantExpo à Paris.

› photo 6

MAI

ÉCOLES

Un nouveau mannequin de
simulation pour les étudiants
manipulateurs en électroradiologie
médicale des Écoles du CHRU.

SITUATION SANITAIRE EXCEPTIONNELLE

Les équipes du CHRU mobilisées
durant un exercice simulant
un attentat chimique à
la gare de Tours.

› photo 7

5



6



7





JUIN

TRANSITION ÉCOLOGIQUE

23 570 km parcourus par
225 professionnels lors du
challenge Mai à vélo !

NUMÉRIQUE

Les services d'Anatomie et
Cytologie Pathologiques du CHRU,
parmi les premiers en France à
passer au numérique.

MÉTIER

Présentation des métiers du CHRU
aux 22 élèves de seconde accueillis
pour une semaine d'immersion.

FÊTE DE LA MUSIQUE

Organisation d'un pique-nique
géant à l'occasion de la Fête de
la musique.

› photo 8

2024 EN IMAGES

JUILLET - AOÛT

SIMULATION

Inauguration du simulateur d'ophtalmologie du GCS HUGO à la Faculté de Médecine de Tours.

› photo 9



RESTAURATION

Installation de nouvelles solutions de conditionnement dans le service de restauration du CHRU.

› photo 10



INTERNATIONAL

Une équipe pluridisciplinaire du service de cardiologie interventionnelle du CHRU à Dakar pour une mission de compagnonnage.



11



12

SEPTEMBRE

INAUGURATION

Inauguration de la plateforme prévention du suicide regroupant le 3114, le réseau Vigilans et VIES37.

BOTULISME

Le CHRU de Tours en première ligne pour prendre en charge les patients et répondre aux interrogations du grand public sur le botulisme.

› photo 11

PSYCHIATRIE

Arrivée de Psycycllette : mobilisation sportive en faveur de la santé mentale.

› photo 12

ACADÉMIE DE MÉDECINE

Tours accueille les Journées délocalisées de l'Académie Nationale de Médecine.

RESSOURCES HUMAINES

Séminaire sur la parentalité co-organisé dans le cadre du plan égalité femmes-hommes du CHRU.

2024 EN IMAGES

OCTOBRE

PSYCHIATRIE

Présentation des activités de prévention du suicide et du psycho-trauma à Marie Daudé, Directrice Générale de l'Offre de Soins.

› photo 13

INNOVATION

Organisation d'un séminaire professionnel consacré à la plateforme 3D chirurgicale et interventionnelle.

NOVEMBRE

ACCUEIL DES INTERNES

Le CHRU souhaite la bienvenue à 108 nouveaux internes de médecine et de pharmacie.

› photo 14

MÉTIERS

Première participation du CHRU de Tours à la Nuit de l'orientation, au Centre des congrès Vinci à Tours.

› photo 15

HANDICAP

Une semaine de mobilisation pour l'emploi des personnes handicapées.

ÉLECTION

Félicitations au Pr Philippe Roingeard, élu Président de l'Université de Tours.





15



16



DÉCEMBRE

RECHERCHE

Remise d'un chèque par la Ligue contre le cancer du Loir-et-Cher, de 210 000 € au Pr Hérault et au Dr Lejeune pour la recherche sur les leucémies pédiatriques.

RECHERCHE

150 professionnels réunis pour la sixième édition de la Journée de recherche paramédicale.

› photo 16

HORIZON 2030 - LE PROJET NOUVEL HÔPITAL

Le projet Horizon 2030 consiste à regrouper les activités de soin au CHRU, réparties aujourd'hui sur cinq sites (Trousseau, Bretonneau, Clocheville, l'Ermitage, Clinique Psychiatrique Universitaire - CPU) en trois sites demain (Bretonneau, Trousseau et Clocheville). Un regroupement nécessaire pour faciliter les collaborations entre les spécialités médicales et rendre plus fluide l'organisation des parcours de prises en charge.



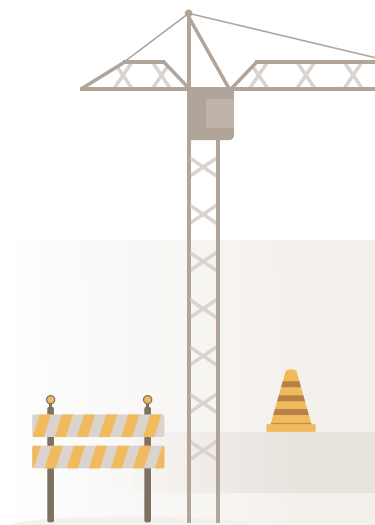
4 AMBITIONS

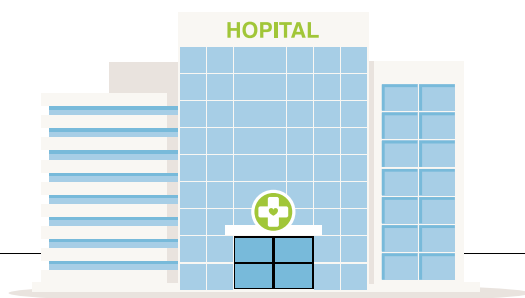
- **Optimiser l'accueil, le confort des patients** tout au long de leur parcours et **améliorer les conditions de travail des équipes hospitalières** ;
- **Renforcer nos capacités de réponse à l'urgence** en lien avec les filières de soins intensifs au bénéfice de l'ensemble de la région ;
- **Proposer des modes de prise en charge** les plus innovants et les mieux adaptés ;
- **Garantir l'accès à un plateau technique de pointe** pour notre activité de référence régionale.

Outre la construction d'un nouvel ensemble hospitalier sur le site de Trousseau, le projet HORIZON 2030 porte plus largement une démarche de transformation des modes de prise en charge qui impactera l'ensemble de sites du CHRU.

5 CHANTIERS PRIORITAIRES

- **L'organisation des blocs opératoires et interventionnels** ;
- **Le développement de la prise en charge en ambulatoire** en médecine et en chirurgie ;
- **L'organisation des parcours de soin** :
 - Programmés, en termes de planification, de gestion des lits et d'organisation de secrétariats,
 - Non-programmés, en termes d'organisation des soins urgents et des entrées directes ;
- **L'adaptation des organisations de soins médicales et paramédicales** en hospitalisation complète ;
- **La performance de la réponse numérique** aux chantiers organisationnels précités et la numérisation des modes de fonctionnement.





2 CONSTRUCTIONS D'AMPLEUR

LE NHP – NOUVEL HÔPITAL PSYCHIATRIQUE

13 500 M²

UNE CONSTRUCTION DE HAUTE QUALITÉ ENVIRONNEMENTALE

170
LITS

10
UNITÉS D'HOSPITALISATIONS
DONT 4 DE PSYCHIATRIE
SPÉCIALISÉE

LE NHT – NOUVEL HÔPITAL TROUSSEAU

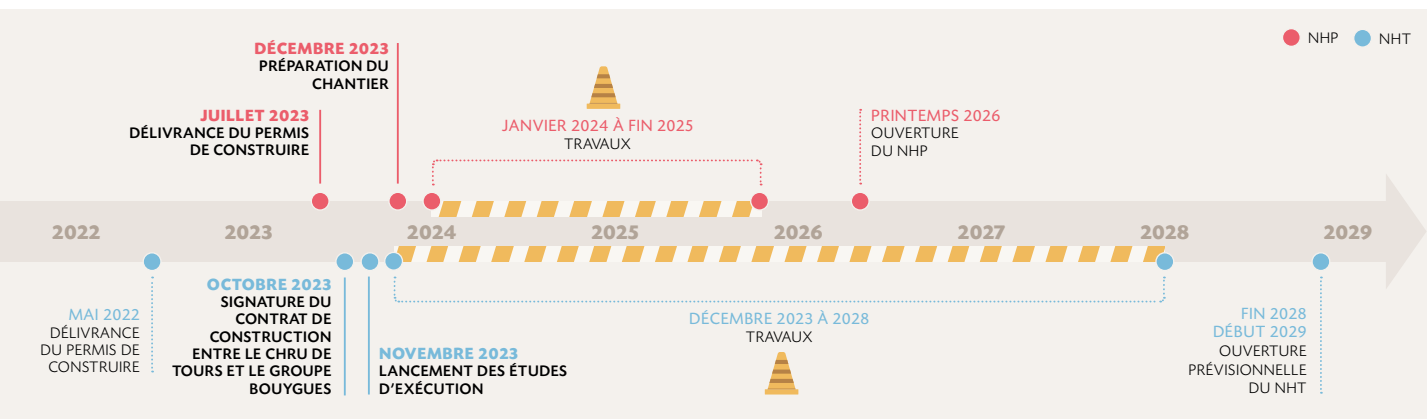
120 000 M²

PLUSIEURS BLOCS
OPÉRATOIRES DE POINTE

383
LITS

4 IRM
3 SCANNERS

1 PATEAU
COMPLET
D'IMAGERIE



TRANSITION ÉCOLOGIQUE

L'ENGAGEMENT DE TOUTE UNE COMMUNAUTÉ HOSPITALO-UNIVERSITAIRE

Depuis 2022, le CHRU de Tours déploie une démarche volontariste en matière de transition écologique, en créant la démarche « PACTE » (PACTe pour la Transformation Écologique du CHRU).



1 COMITÉ DE PILOTAGE

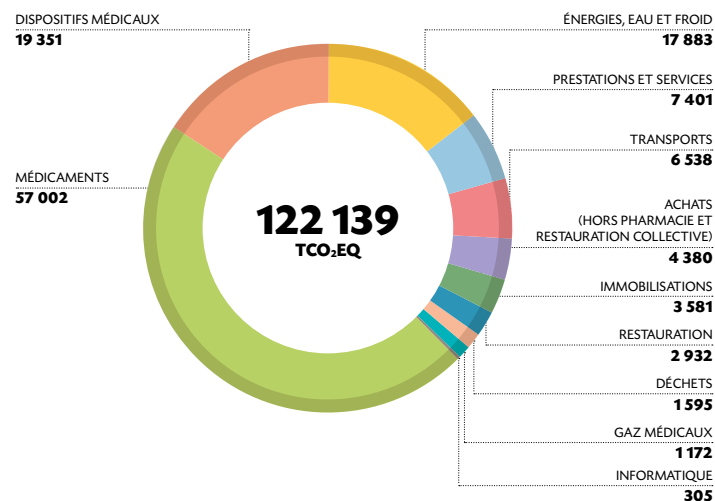
Composé de **35 professionnels** des secteurs administratifs, techniques et logistiques, il s'est réuni 3 fois en 2024. Son rôle est de décliner la politique institutionnelle, de traduire en objectifs et d'identifier et accompagner les initiatives émergentes.

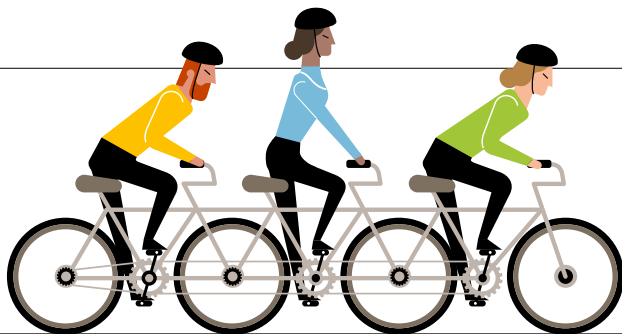
1 RÉSEAU D'AMBASSADEURS AU PLUS PRÈS DES SERVICES

25 ambassadeurs volontaires font vivre l'ambition PACTe au quotidien. Ils aident à diffuser les informations institutionnelles et les nouvelles pratiques à adopter auprès de tous et toutes.

1 BILAN CARBONE

En 2024, le CHRU a réalisé son premier Bilan Carbone, basé sur les données de 2023. En 2023, les activités du CHRU de Tours ont émis **122 139 TCO₂eq**, soit 17,5 kgCO₂/lit/jour ou 12,75 TCO₂eq/ETP.





UN MEILLEUR TRI DES DÉCHETS

181

TONNES DE DASRI
(SOIT UNE ÉCONOMIE
DE 114 000€)

+18

**TONNES DE
BIODÉCHETS
COLLECTÉS**

+7

**TONNES DE VERRE
COLLECTÉS**

(X2 PAR RAPPORT
À 2023)

16

**TONNES DE
MOBILIERS
RECYCLÉS GRÂCE
À UN PARTENARIAT
AVEC VALDELIA**

VERS DES TRANSPORTS MOINS ÉMETTEURS

1 163

**EMPLACEMENTS
VÉLOS SUR TOUS
LES SITES**

23

**VÉLOS DE SERVICE
À ASSISTANCE
ÉLECTRIQUE POUR
LES DÉPLACEMENTS
INTER-SITES**

81 723 km

**PARCOURUS
EN COVOITURAGE
PAR LES
PROFESSIONNELS
DU CHRU**

ÉNERGIE

2

**GROUPES DE PRODUCTION DE
FROID REMPLACÉS SUR LE SITE
DE CLOCHEVILLE**

(SOIT DES ÉMISSIONS DE
GAZ À EFFET 200 FOIS MOINS
IMPORTANTES)

31

**CANDÉLABRES LED INSTALLÉS
EN REMPLACEMENT DES
HALOGÈNES SUR LE SITE
DE TROUSSEAU**

(SOIT UNE ÉCONOMIE DE
12 000 KWH/AN)

ÉCOCONCEPTION DES SOINS

5

**LITRES DE PRODUITS
DE CONTRASTE RECYCLÉS
AU SEIN DES IRM**

520

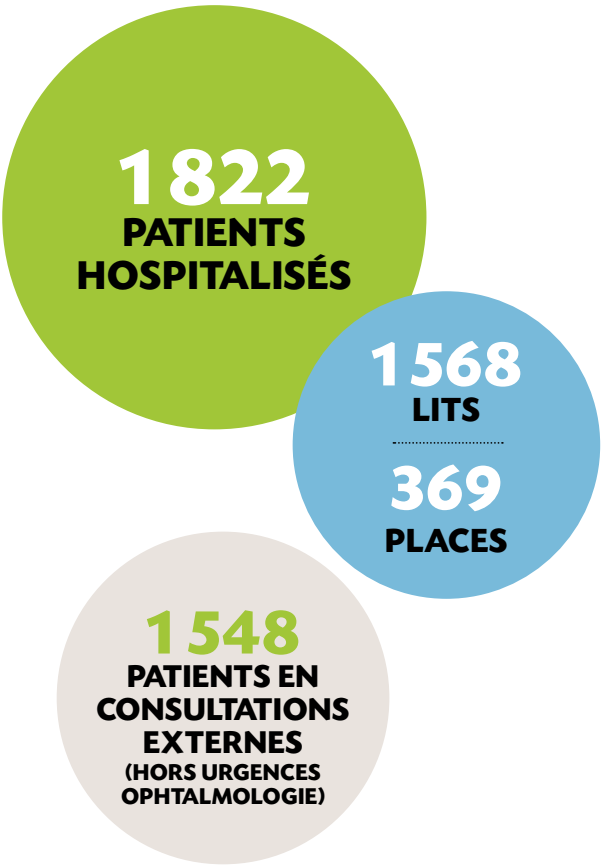
**LITRES DE FORMOL
RECYCLÉS DANS
LES LABORATOIRES
D'ANATOMIE ET
DE CYTOLOGIE
PATHOLOGIQUE**



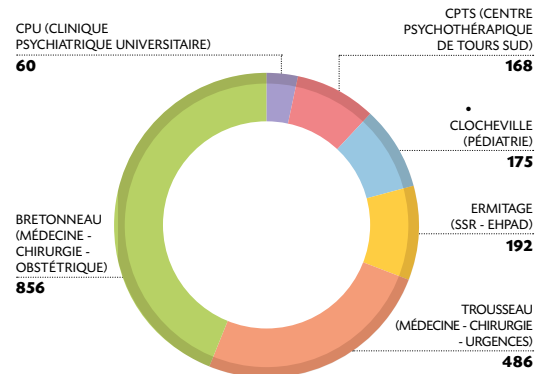
ACTIVITÉ AU QUOTIDIEN, ATTRACTIVITÉ ET PROFIL DES PATIENTS

ACCUEIL / CONSULTATIONS EXTERNES / HOSPITALISATION

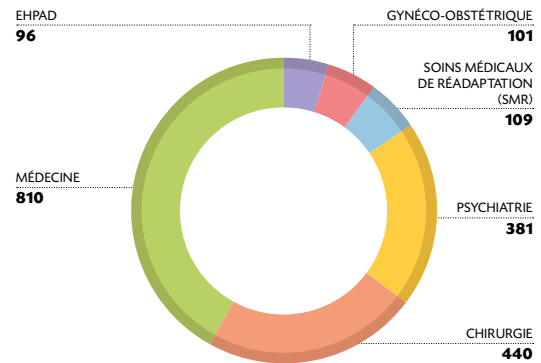
EN MOYENNE, CHAQUE JOUR :

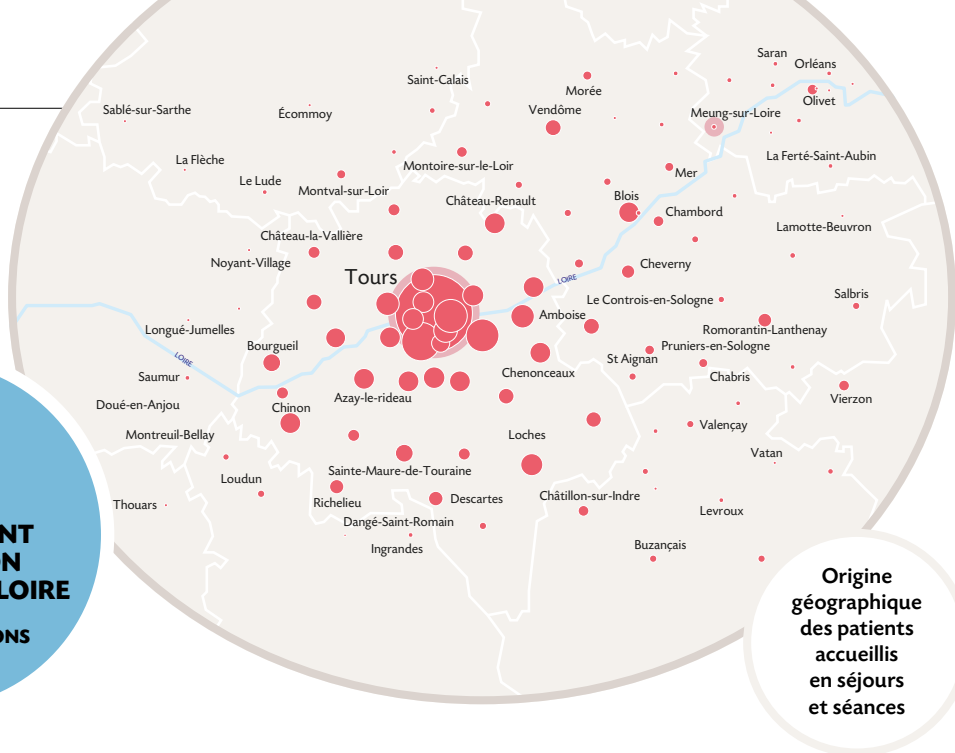


LITS ET PLACES PAR ÉTABLISSEMENT



LITS ET PLACES PAR DISCIPLINE





ATTRACTIVITÉ

LE CHRU PREND EN CHARGE

48,52 %
DES SÉJOURS
DU DÉPARTEMENT

LE CHRU RÉALISE

15,82 %
DES SÉJOURS ET SÉANCES
DES ÉTABLISSEMENTS DE SANTÉ
DE LA RÉGION

PROFIL DES PATIENTS ACCUEILLIS

50,80 %
PLUS DE 60 ANS

8,15 %
FEMMES DE
20 À 40 ANS

10,80 %
ENFANTS DE
0 À 15 ANS

54,72 ANS
ÂGE MOYEN DES
PATIENTS ACCUEILLIS



ACTIVITÉ MÉDICALE

MÉDECINE / CHIRURGIE / OBSTÉTRIQUE (MCO)

112 600
PATIENTS
EN HOSPITALISATION
+ 0,73 %

56 300
ENTRÉES EN
HOSPITALISATION
COMPLÈTE
OU DE SEMAINE
(hors urgences)
+0,9 %

59 217
VENUES EN
HOSPITALISATION
DE JOUR
(hors séances hémodialyse
et radiothérapie)
+ 5,7 %



3,08
JOURS
DURÉE MOYENNE
DES SÉJOURS

165 618
SÉJOURS/
SÉANCES
MCO VALORISÉS
+3,09 %

AMBULATOIRE

36,91 %
DE L'ACTIVITÉ
DE CHIRURGIE

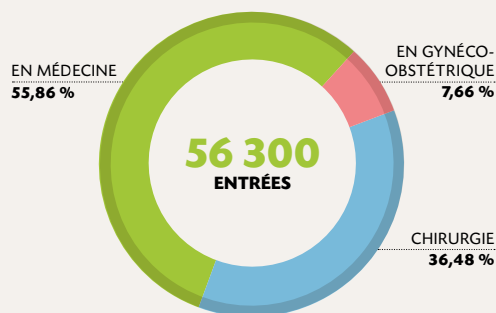
MÉDECINE

64,59 %
DE L'ACTIVITÉ
(HORS SÉANCES)



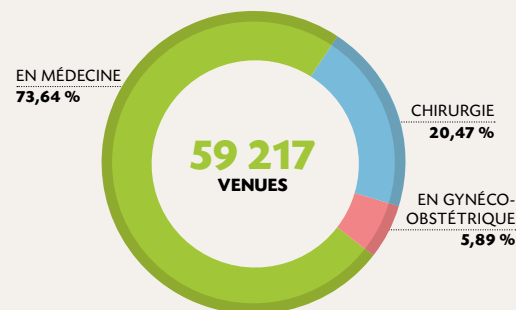
ENTRÉES (STATISTIQUES ANNUELLES
D'ÉTABLISSEMENT - SAE) EN HOSPITALISATION
COMPLÈTE OU DE SEMAINE
(hors urgences)

31 447	20 538	4 315
EN MÉDECINE	EN CHIRURGIE	EN GYNÉCO-OBSTÉTRIQUE



VENUES EN HOSPITALISATION DE JOUR
(hors urgences)

43 608	12 122	3 487
EN MÉDECINE	EN CHIRURGIE	EN GYNÉCO-OBSTÉTRIQUE



3 591
NAISSANCES

- 1,7 %

3 511
ACCOUCHEMENTS

- 1,4 %



VALORISATION DE L'ACTIVITÉ D'HOSPITALISATION FACTURÉE À L'ASSURANCE MALADIE (hors garantie de financement)

SÉJOURS EN MCO

	2023	2024	Évolution 2024/2023	% 2023	% 2024
Médecine	125 554	130 834	+ 4,21 %	78,15 %	79 %
Chirurgie	29 332	29 107	+ 0,77 %	18,26 %	17,57 %
Obstétrique	5 762	5 677	- 1,48 %	3,59 %	3,60 %
Total	160 648	165 618	3,09 %	100 %	100 %

ACTIVITÉ EXTERNE

	2023	2024	Évolution 2024/2023	Valorisation reçue Assurance Maladie
NGAP*, dont :	20 717 595	20 280 759	- 2,1 %	17 158 938 €
- CCAM**	323 203	323 832	+ 0,2 %	13 344 436 €
- Forfaits Techniques	87 187	89 964	+ 3,18 %	6 824 111 €

* NGAP : Nomenclature Générale des Actes Professionnels

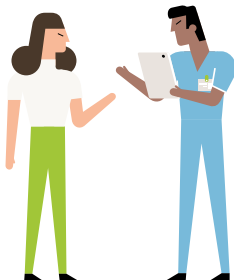
** CCAM : Classification Commune des Actes Médicaux

ORTHOGENIE

1 111 IVG

♦ 748 IVG instrumentales

♦ 363 IVG médicamenteuses



UN CENTRE DE TRANSPLANTATIONS MULTI-ORGANES

PRÉLÈVEMENTS D'ORGANES ET DE TISSUS

♦ PRÉLÈVEMENTS MULTI-ORGANES (PMO) :

- 44 PMO DONT 10 PROCÉDURES
MAASTRICHT III

♦ PRÉLÈVEMENTS DE TISSUS :

- 112 PRÉLÈVEMENTS DE CORNÉES
- 10 PRÉLÈVEMENTS DE VALVES CARDIAQUES
- 8 PRÉLÈVEMENTS D'ÉPIDERME
- 1 PRÉLÈVEMENTS D'OS
- 1 PRÉLÈVEMENTS DE TENDONS
- 4 PRÉLÈVEMENTS D'ARTÈRES
- 3 PRÉLÈVEMENTS DE VEINES SAPHÈNES

ACTIVITÉ DE GREFFES

252

GREFFES D'ORGANES RÉALISÉES

♦ 137 TRANSPLANTATIONS RÉNALES

♦ 104 TRANSPLANTATIONS HÉPATIQUES

♦ 11 TRANSPLANTATIONS CARDIAQUES

AUTRES GREFFES

57

AUTOGREFFES DE
CELLULES SŒCHES
HÉMATOPOIÉTIQUES

38

ALLOGREFFES

84

GREFFES DE CORNÉES

41

CAR-T-CELL

ACTIVITÉ MÉDICALE

URGENCES / PSYCHIATRIE

161 669

**DOSSIERS
TRAITÉS
PAR LA
RÉGULATION**

313 766

**APPELS
AU CENTRE DE
RÉGULATION
15**

URGENCES

LE SMUR

(Service Mobile d'Urgence
et de Réanimation)

5 004

**INTERVENTIONS
RÉALISÉES**

- 0,83 %

◉ **4 380**

TERRESTRES

+ 0,5 %

◉ **624**

HÉLIPORTÉES

- 9,43 %

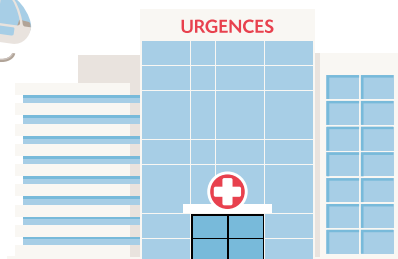
104 927

PATIENTS

ACCUEILLIS AUX URGENCES

(TOUS SERVICES COMPRIS)

+ 4,25 %



PASSAGES AUX URGENCES

URGENCES ADULTES

◉ **51 322** PASSAGES

+ 6,7 %

URGENCES PÉDIATRIQUES

◉ **33 219** PASSAGES

+ 3,5 %

URGENCES GYNÉCOLOGIQUES

◉ **7 125** PASSAGES

+ 7,8 %

URGENCES OPHTALMOLOGIQUES

◉ **10 794** PASSAGES

- 3,4 %

URGENCES CARDIAQUES

◉ **2 467** PASSAGES

- 6,7 %





PSYCHIATRIE ADDICTOLOGIE

PSYCHIATRIE GÉNÉRALE

4 SECTEURS

- ❖ CENTRE PSYCHOTHÉRAPIQUE DE TOURS SUD (CPTS) ET PSYCHIATRIE A À TROUSSEAU SUR LE SECTEUR 37G01

60 LITS / 30 PLACES*

- ❖ CLINIQUE PSYCHIATRIQUE UNIVERSITAIRE (CPU) À SAINT-CYR-SUR-LOIRE SUR LE SECTEUR 37G02

48 LITS / 0 PLACE (les 20 places ayant été fusionnées avec les 21 places de la Psy D sur l'avenue Maginot à Tours Nord)

- ❖ PSYCHIATRIE D À BRETONNEAU SUR LE SECTEUR 37G03

54 LITS / 0 PLACE (les 21 places ayant été fusionnées avec les 20 places de la CPU sur l'avenue Maginot à Tours Nord)

- ❖ CENTRE PSYCHOTHÉRAPIQUE DE TOURS SUD (CPTS) ET PSYCHIATRIE B À TROUSSEAU SUR LE SECTEUR 37G04

52 LITS / 30 PLACES

* Ce secteur dispose d'une unité intersectorielle de 12 lits accueillant des patients régressés (unité Outremer).

PSYCHIATRIE INFANTO-JUVÉNILE

- ❖ **1 UNITÉ D'HOSPITALISATION COMPLÈTE POUR ADOLESCENTS** (À VOCATION INTERSECTORIELLE)

CLINIQUE PSYCHIATRIQUE UNIVERSITAIRE (CPU) À SAINT-CYR-SUR-LOIRE SUR LE SECTEUR 37G02

12 LITS

- ❖ **1 UNITÉ D'HOSPITALISATION DE JOUR POUR ADOLESCENTS À BRETONNEAU**

12 PLACES

- ❖ **1 INTER-SECTEUR DE PSYCHIATRIE INFANTO-JUVÉNILE**

HÔPITAL DE JOUR À BRETONNEAU ET CMP À CLOCHEVILLE, SUR L'INTER-SECTEUR 37102

34 PLACES

+ 2 FLÉCHÉES « AUTISME »

- ❖ **1 UNITÉ D'HOSPITALISATION COMPLÈTE INFANTO-JUVÉNILE À CLOCHEVILLE**

6 LITS

- ❖ **1 UNITÉ D'HOSPITALISATION DE JOUR INFANTO-JUVÉNILE À CLOCHEVILLE**

4 PLACES

**228
LITS**

**153
PLACES**

**SUR 4 SECTEURS
DE PSYCHIATRIE
GÉNÉRALE**

**2 340
SÉJOURS**

+ 6,9 %

**18 101
SÉANCES**

- 3,03 %

ACTIVITÉ MÉDICALE

SOINS MÉDICAUX DE RÉADAPTATION (SMR) / ÉTABLISSEMENT D'HÉBERGEMENT POUR PERSONNES ÂGÉES DÉPENDANTES (EHPAD)



SOINS
MÉDICAUX DE
RÉADAPTATION
(SMR)

2 SITES

- ♦ **ERMITAGE**
SMR - **96 LITS**
- ♦ **CLOCHEVILLE**
HÔPITAL PÉDIATRIQUE
8 LITS HC
5 PLACES HDJ

EHPAD
ERMITAGE

96
LITS



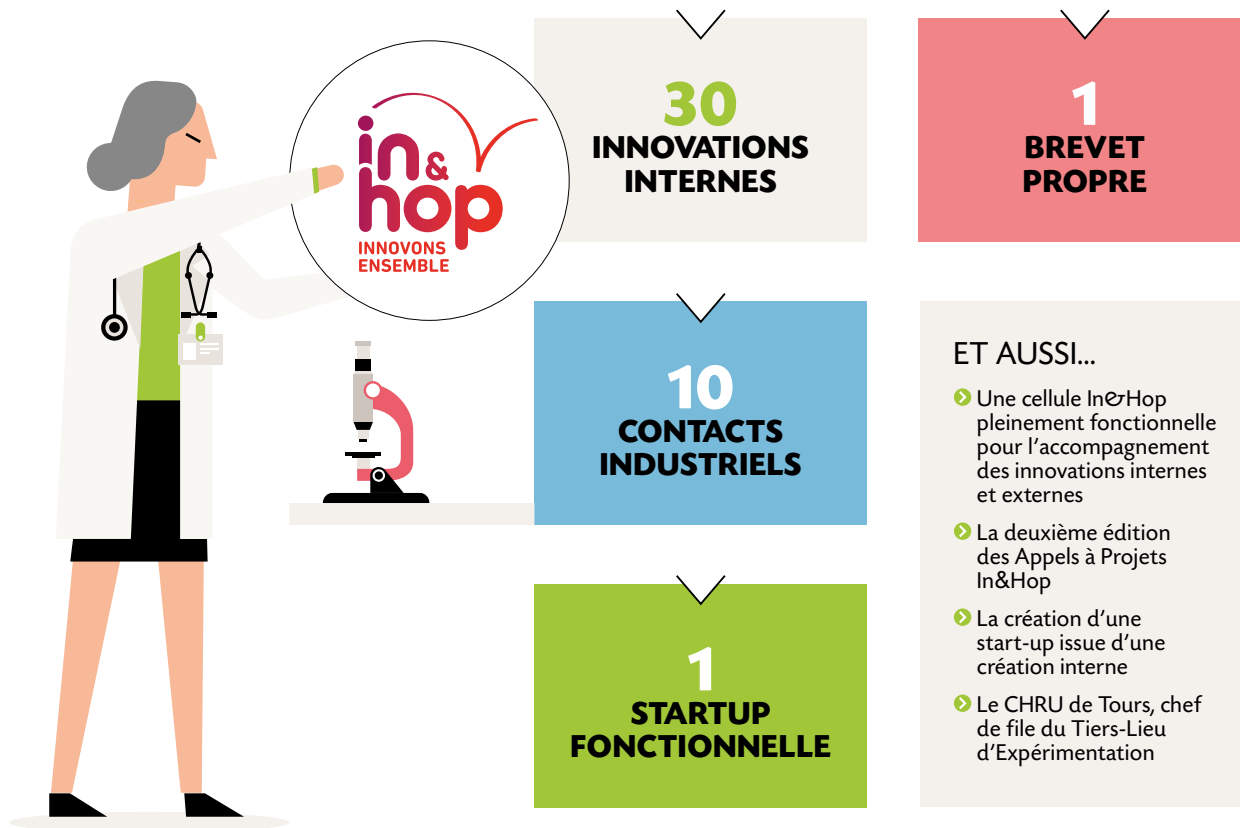
28
NOUVEAUX
RÉSIDENTS



RECHERCHE ET INNOVATION

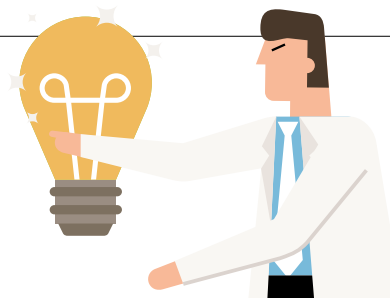
ÉQUIPES

L'INNOVATION DU CHRU, C'EST IN&HOP



RECHERCHE ET INNOVATION

ÉQUIPES / ÉTUDES / PUBLICATIONS



LA DÉLÉGATION À LA RECHERCHE CLINIQUE ET À L'INNOVATION ET LA PLATEFORME RECHERCHE

♦ 1 DÉLÉGATION À LA RECHERCHE CLINIQUE ET À L'INNOVATION,

CERTIFIÉE ISO 9001 POUR
LES PROMOTIONS DES ÉTUDES
CLINIQUES .

♦ 1 CENTRE D'INVESTIGATION CLINIQUE (CIC) LABELLISÉ

INSERM, COMPOSÉ D'UN MODULE
PLURI THÉMATIQUE, D'UN MODULE
INNOVATIONS TECHNOLOGIQUES
ET D'UN MODULE BIOMÉTRIE

♦ 1 ÉQUIPE DE RENFORCEMENT

À L'INVESTIGATION CLINIQUE (ERIC)

♦ 2 BIOBANQUES

UN CENTRE DE RESSOURCES
BIOLOGIQUES (CRB)
ET UNE TUMOROTHÈQUE

♦ 1 LABORATOIRE SPÉCIALISÉ DANS LE DOSAGE PHARMACOLOGIQUE DES ANTICORPS THÉRAPEUTIQUES

LE CENTRE PILOTE DE SUIVI
BIOLOGIQUE DES TRAITEMENTS
PAR ANTICORPS (CEPIBAC)

♦ 2 ÉQUIPES DE SANTÉ PUBLIQUE

UNE UNITÉ D'ÉVALUATION
MÉDICO-ECONOMIQUE (UEME)
ET UN CENTRE
DE DONNÉES CLINIQUES (CDC)

♦ 1 PLATEFORME D'EXPERTISE MALADIES RARES CENTRE-VAL DE LOIRE

MAIS AUSSI...

- ♦ Partenaire du programme
Ambition Recherche
Développement (ARD)
Biomédicaments
(Conseil Régional)
- ♦ Membre fondateur de C-Valo,
structure de valorisation
des résultats de la recherche
académique dans la région
Centre-Val de Loire
- ♦ Renouvellement de
la labellisation des FHU,
dont 2 portées par le CHRU
- ♦ 1 Centre d'excellence
dans le domaine des troubles
du neurodéveloppement
et de l'autisme (EXAC-T),
porté par le CHRU
au nom d'HUGO
- ♦ Partenaire fondateur
du Usetech'Lab

LA RECHERCHE CLINIQUE

PROFESSIONNELS DE LA RECHERCHE

PERSONNEL NON MÉDICAL

169 ETP (Équivalent Temps Plein)

PERSONNEL MÉDICAL

25,8 ETP (Équivalent Temps Plein)

PUBLICATIONS

897

ARTICLES SCIENTIFIQUES

58 %

RANG A+, A ET B

ÉTUDES CLINIQUES

188

ÉTUDES À PROMOTION INTERNE DONT

- 105 MULTICENTRIQUES

ÉTUDES À PROMOTIONS EXTERNES

267

PROJETS À PROMOTION EXTERNE SIGNÉS EN 2024 DONT

- 79 AVEC UN PROMOTEUR INDUSTRIEL
- 188 AVEC UN PROMOTEUR ACADÉMIQUE

LES APPELS À PROJETS



LES APPELS À PROJETS EUROPÉENS (EN TANT QUE PARTENAIRE)

3 LAURÉATS 2024 DES PROJETS DÉPOSÉS EN 2023

8 PROJETS DÉPOSÉS EN 2024



LES APPELS À PROJETS NATIONAUX

7 LAURÉATS 2024 DES PROJETS DÉPOSÉS EN 2023

29 PROJETS DÉPOSÉS EN 2024

LES APPELS À PROJETS GIRCI GRAND OUEST

3 LAURÉATS 2024 DES PROJETS DÉPOSÉS EN 2023

16 PROJETS DÉPOSÉS EN 2024

LES APPELS À PROJETS INTERNES

1 APPEL À PROJETS

6 LAURÉATS EN 2024

12 PROJETS DÉPOSÉS EN 2024

LA PLATEFORME D'EXPERTISE MALADIES RARES CENTRE-VAL DE LOIRE

73 CENTRES EXPERTS MALADIES RARES

répartis sur 3 établissements hospitaliers en région Centre-Val de Loire (Blois, Orléans et Tours)

AU CHRU DE TOURS

58 CENTRES EXPERTS MALADIES RARES

- 1 Centre de référence coordonnateur national SLA et autres maladies du neurone moteur
- 7 Centres de référence constitutifs
- 3 Centres de ressources et compétence
- 47 Centres de compétence

102 PROJETS DE RECHERCHE EN COURS SUR LES MALADIES RARES

GUICHET UNIQUE

63 DEMANDES REÇUES – MAJORITAIREMENT DES DEMANDES D'ORIENTATION

MEDICO-SOCIAL

32 DEMANDES D'ACCOMPAGNEMENT MÉDICO-SOCIAL ET

5 SUIVIS POUR DES SITUATIONS COMPLEXES

ACTIVITÉ MÉDICO-TECHNIQUE

PLATEAUX TECHNIQUES / LABORATOIRES / IMAGERIE / BLOCS OPÉRATOIRES

PLATEAUX TECHNIQUES

SUR LE SITE DE BRETONNEAU

- 21 SALLES D'OPÉRATION
- 1 ROBOT CHIRURGICAL PLURIDISCIPLINAIRE À DOUBLE CONSOLE
- 3 SALLES DE RÉVEIL
- 9 LABORATOIRES
- 42 GÉNÉRATEURS D'HÉMODIALYSE
- 1 TRAITEMENT D'EAU DE DIALYSE
- 4 AUTOCLAVES DE STÉRILISATION
- 7 LAVEURS DÉSINFECTEURS D'INSTRUMENTATION
- 4 ISOLATEURS DE PRÉPARATION DE CHIMIOTHÉRAPIE

PRODUCTION
DES LABORATOIRES
HORS ANATOMOPATHOLOGIE

4 867 649
ACTES

+ 3,39 %



- 3 SALLES DE RADIOLOGIE
- 1 IRM 1,5 T
- 1 IRM 3 T
- 2 SCANNERS
- 2 SALLE DE NEUROVASCULAIRE BIPLAN
- 1 ABSORPTIOMÈTRE BIPHOTONIQUE
- 27 ÉCHOGRAPHES D'APPLICATIONS AVANCÉES
- 1 SYSTÈME DE TÉLÉ ÉCHOGRAPHIE
- 1 LITHOTRITEUR EXTRA CORPOREL
- 2 MAMMOGRAPHE NUMÉRIQUE DE DÉPISTAGE
- 1 SALLE DE MACROBIOPSIE MAMMAIRE
- 2 TEP SCANNER
- 1 GAMMA CAMÉRA
- 4 ACCÉLÉRATEURS LINÉAIRES, DONT 1 CYBERKNIFE ET 1 APPAREIL DE TOMOTHÉRAPIE
- 1 SCANNER DE REPÉRAGE
- 1 ÉQUIPEMENT DE CURIETHÉRAPIE À HAUT DÉBIT
- 1 ÉQUIPEMENT DE CURIETHÉRAPIE DE LA PROSTATE
- 3 LASERS CO₂
- 3 LASERS À DIODES
- 1 PLATE-FORME DE CHIRURGIE RÉFRACTIVE (1 LASER FEMTO ET 1 LASER EXCIMER)
- 7 AUTRES LASERS
- 18 FAUTEUILS DENTAIRES
- 5 ARCEAUX CHIRURGICAUX MOBILES
- 1 PANORAMIQUE DENTAIRE (2D)
- 1 CONE-BEAM (PANORAMIQUE DENTAIRE 3D GRAND CHAMP)

SUR LE SITE DE TROUSSEAU

- 19 SALLES D'OPÉRATION
- 4 SALLES DE RÉVEIL
- 3 APPAREILS DE CIRCULATION EXTRACORPORELLE
- 3 BAIES D'ÉLECTROPHYSIOLOGIE
- 5 SYSTÈMES DE CARTOGRAPHIE INTRACARDIAQUE
- 3 GÉNÉRATEURS D'HÉMODIALYSE
- 4 LABORATOIRES
- 4 AUTOCLAVES DE STÉRILISATION
- 2 TUNNELS DE LAVAGE ET 2 LAVEURS DÉSINFECTEURS D'INSTRUMENTATION
- 7 SALLES DE RADIOLOGIE, DONT 2 D'URGENCE
- 1 IRM 1,5 T
- 1 IRM 3 T
- 2 SCANNERS
- 1 SCANNER DÉDIÉ À L'IML
- 3 SALLES DE CORONAROGRAPHIE NUMÉRISÉE
- 1 SALLE DE MONTÉE DE SONDAS CARDIAQUES
- 1 SALLE HYBRIDE
- 1 SALLE DE RADIOLOGIE INTERVENTIONNELLE
- 1 ABSORPTIOMÈTRE BIPHOTONIQUE
- 17 ÉCHOGRAPHES D'APPLICATIONS AVANCÉES
- 2 ÉCHOGRAPHES ENDOCORONAIRES
- 2 GAMMA-CAMÉRAS DONT 1 DÉDIÉE AUX EXPLORATIONS CARDIAQUES
- 1 LASER CO₂
- 1 AUTRE LASER
- 3 FAUTEUILS DENTAIRES
- 1 PANORAMIQUE DENTAIRE (2D)
- 1 CONE-BEAM (PANORAMIQUE DENTAIRE 3D GRAND CHAMP)
- 12 ARCEAUX CHIRURGICAUX MOBILES
- 1 ROBOT CHIRURGICAL PLURIDISCIPLINAIRE À DOUBLE CONSOLE

BLOCS OPÉRATOIRES

32 597
INTERVENTIONS

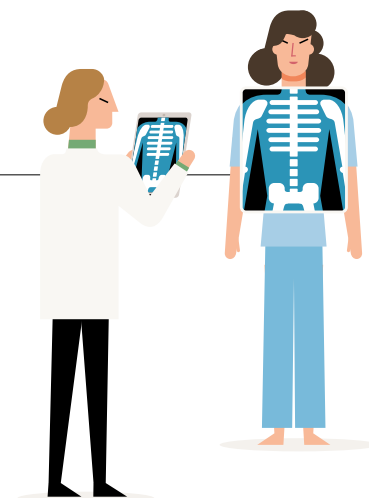
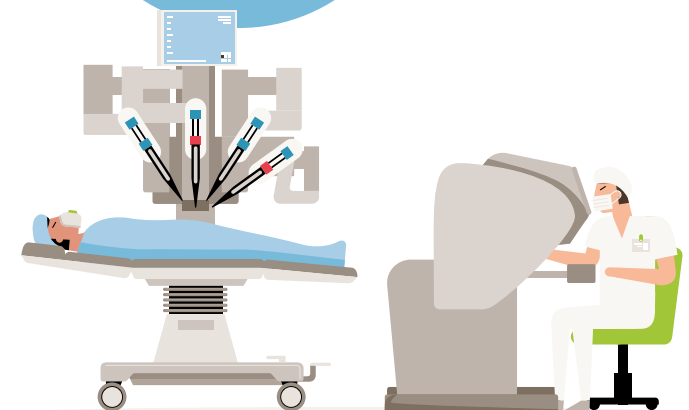
- 0,4 %

ACTIVITÉ PUBLIQUE
D'IMAGERIE

251 734
PATIENTS VENUS
POUR DES ACTES
D'IMAGERIE
+ 3,37 %

426
INTERVENTIONS
SUR LE ROBOT
CHIRURGICAL DE
BRETONNEAU

(en urologie, gynécologie, ORL,
chirurgie viscérale adulte et
pédiatrique)



SUR LE SITE DE CLOCHEVILLE

- ❖ 9 SALLES D'OPÉRATION
- ❖ 1 SALLE DE RÉVEIL
- ❖ 2 APPAREILS DE CIRCULATION EXTRACORPORELLE
- ❖ 3 SALLES DE RADIOLOGIE, DONT 1 D'URGENCE PÉDIATRIQUE
- ❖ 1 SYSTÈME DE RADIOLOGIE EOS
- ❖ 1 IRM 1,5 T
- ❖ 1 SCANNER
- ❖ 5 ÉCHOGRAPHES
- ❖ 1 LASER À DIODES
- ❖ 1 LASER À COLORANT
- ❖ 2 ARCEAUX CHIRURGICAUX MOBILES
- ❖ 1 AUTOMATE DE NUTRITION PRÉNATALE
- ❖ 1 ISOLATEUR DE PRÉPARATIONS STÉRILES
- ❖ 1 PANORAMIQUE DENTAIRE (2D)

SUR LE SITE DE L'ERMITAGE

- ❖ 1 SALLE DE RADIOLOGIE
- ❖ 1 SYSTÈME DE TÉLÉ ÉCHOGRAPHIE

COOPÉRATIONS / RÉSEAUX

COOPÉRATIONS INTERNATIONALES / INTERRÉGIONALES / RÉGIONALES

COOPÉRATIONS INTERNATIONALES

- ❖ Un budget de **24 700 €** (Subventions DGOS, Région Centre-Val de Loire)
- ❖ **6** accords-cadres de coopération actifs avec des hôpitaux partenaires impliquant le CHRU (Algérie, Guinée, Maroc, Roumanie, Sénégal) ou les Écoles du CHRU (Sénégal).
- ❖ **13** stagiaires de l'hôpital général Idrissa Pouye (HOGIP) de Dakar accueillis au CHRU pour un total de 227 jours de stage.
- ❖ **3** stagiaires de l'EHU d'Oran accueillies au CHRU pour un total de 78 jours de stage.
- ❖ **1** mission de cardiologie interventionnelle de 5 jours à l'HOGIP impliquant 3 professionnels du CHRU.
- ❖ **3** missions de suivi des coopérations dans les hôpitaux partenaires (HOGIP et EHU d'Oran).
- ❖ **4** étudiantes IDE parties en stage à l'HOGIP pendant 10 semaines.
- ❖ Don de **1** hotte à flux laminaire réformée au centre de PMA de Kobaya (Guinée).

COOPÉRATIONS INTER-RÉGIONALES

MEMBRE DES HÔPITAUX UNIVERSITAIRES
DU GRAND OUEST (HUGO)

6 CHU (Angers, Brest, Nantes, Rennes, Tours et Orléans),
1 Centre de Lutte contre le Cancer (l'Institut de Cancérologie de l'Ouest) et **2 CH** (CH du Mans et CH Vendée) sont réunis au sein d'un Groupement de Coopération Sanitaire (GCS) pour porter la coopération hospitalo-universitaire de l'Inter-région.

COOPÉRATIONS RÉGIONALES

1

GROUPEMENT DE COOPÉRATION SANITAIRE GCS CENTRE-VAL DE LOIRE ENTRE LE CHRU DE TOURS ET LE CHR D'ORLÉANS

- ❖ 1 GCS Blanchisserie Nord-Ouest Touraine entre le CHRU, les CH de Chinon, Loches, Luynes et Louis-Sevestre, le CHIC d'Amboise-Château Renault, les EHPAD de Langeais, Bourgueil et Semblançay-La Membrolle.
- ❖ 1 GCS Gynécologie-obstétrique en Chinonais entre le CHRU, le CH de Chinon, la Clinique Jeanne d'Arc et le Pôle de Santé Léonard de Vinci.
- ❖ 1 GCS Blanchisserie Sud Touraine et Brenne entre les CH de Loches, du Blanc et de Sainte-Maure-de-Touraine, et 4 EHPAD.

1

IUC, INSTITUT UNIVERSITAIRE DE CANCÉROLOGIE, REGROUPANT LES 2 CENTRES HOSPITALIERS ET UNIVERSITÉS DE TOURS ET D'ORLÉANS, LE PRES (PÔLE DE RECHERCHE ET D'ENSEIGNEMENT SUPÉRIEUR) AINSI QUE LES ÉQUIPES RÉGIONALES DE RECHERCHE DU CNRS ET DE L'INSERM.

AUTRES COOPÉRATIONS RÉGIONALES

GHT : ASSOCIATION AVEC LES 5 AUTRES ÉTABLISSEMENTS SUPPORTS DE GHT DE LA RÉGION CENTRE-VAL DE LOIRE : CH DE BLOIS, BOURGES, CHARTRES, CHÂTEAUX-LE BLANC ET CHR D'ORLÉANS

14 RÉSEAUX, CENTRES, ÉQUIPES INTERRÉGIONALES, RÉGIONALES ET DÉPARTEMENTALES RATTACHÉS AU CHRU DE TOURS

15 DISCIPLINES REPRÉSENTÉES LORS DES CONFÉRENCES HOSPITALO-UNIVERSITAIRES ANNUELLES ORGANISÉES DEPUIS 2016 PAR LE CHRU, LA FHF ET LA FACULTÉ DE MÉDECINE



TÉLÉMÉDECINE

5 939
TÉLÉCONSULTATIONS
(DOCTOLIB)

TÉLÉEXPERTISES
(COVOTEM / OMNIDOC / TÉLÉEG /
TÉLÉAVC (ITIS) / TIU)

3 328
DOSSIERS ÉCHANGÉS
VIA LES PLATEFORMES
NEXUS/ETIAM ET
COVOTEM (LE CHRU EST UN
ÉTABLISSEMENT ASSOCIÉ AU
PROJET DE MUTUALISATION
DE L'IMAGERIE EN RÉGION
CENTRE - MIRC)

TÉLÉSURVEILLANCES
(CARDIO / DIABÈTE /
NÉPHRO)

28 169
ACTES

LE GROUPEMENT HOSPITALIER DE TERRITOIRE TOURAIN-VAL DE LOIRE (GHT)

34 ÉTABLISSEMENTS

7 centres hospitaliers
(membres parties
obligatoires)

dont **10** EHPAD rattachés
et dont le CHRU est
établissement support

**Établissements
associés :**

16 EHPAD

2 HAD

5 SSR

4 Cliniques
psychiatriques

2 Associations



H Hôpitaux

● EHPAD

■ Établissements
Associés

● Établissements
Partenaires

7 683

LITS ET PLACES

QUI REPRÉSENTENT :

♦ **70 %** DES LITS MCO PUBLICS ET PRIVÉS

♦ **85 %** DES LITS DE SSR PUBLICS
ET PRIVÉS

♦ **100 %** DES LITS ET PLACES DE SANTÉ
MENTALE PUBLICS ET PRIVÉS

♦ **100 %** DES LITS D'EHPAD PUBLICS

108

**MÉDECINS DU CHRU
AYANT UN EXERCICE
TERRITORIAL**

26

**ASSISTANTS SPÉCIALISTES
À TEMPS PARTAGÉ**

2024 EN IMAGES

HORIZON 2030

TRANSITION ÉCOLOGIQUE

2024 EN CHIFFRES

LE CHRU DE TOURS

LE FONDS DE DOTATION

ACTIVITÉ FINANCIÈRE, TECHNIQUE ET LOGISTIQUE

ACTIVITÉ ÉCONOMIQUE

BUDGET H

902
MILLIONS
D'EUROS

RESULTATS FINANCIERS

PRODUITS VERSÉS
PAR L'ASSURANCE MALADIE
774 005 704 €

938 128 339 €
RECETTES
TOTALES

AUTRES PRODUITS DE
L'ACTIVITÉ HOSPITALIÈRE
54 135 339 €

AUTRES PRODUITS
109 987 297 €

CHARGES
DE PERSONNEL
569 342 829 €

953 829 162 €
DÉPENSES
TOTALES

CHARGES
À CARACTÈRE MÉDICAL
253 427 721 €

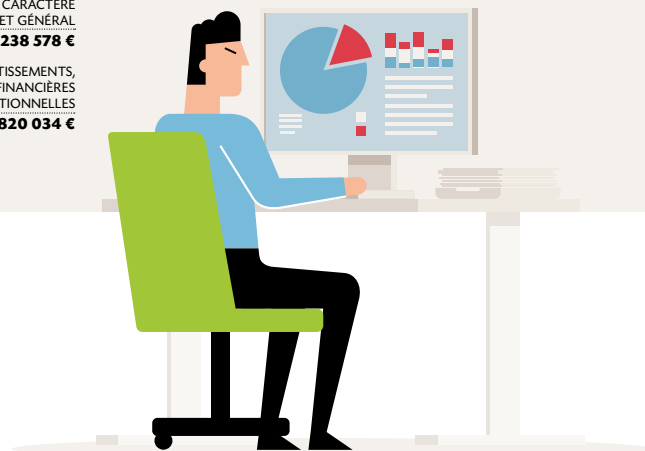
CHARGES À CARACTÈRE
HÔTELIER ET GÉNÉRAL
72 238 578 €

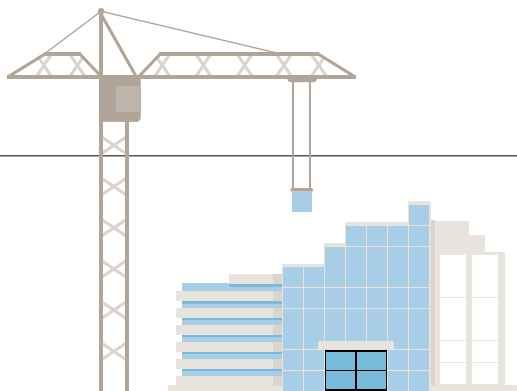
CHARGES D'AMORTISSEMENTS,
DE PROVISIONS, FINANCIÈRES
ET EXCEPTIONNELLES
58 820 034 €

ACHATS ET FOURNISSEURS

304 568 793,66 €
MONTANT TOTAL DES ACHATS RÉALISÉS EN 2024

🔹 **2 210** fournisseurs sollicités pour répondre à ses achats





PATRIMOINE ET CONSTRUCTIONS

TRAVAUX

- **564** chantiers
- **1 050** ordres de services émis

PATRIMOINE BIOMÉDICAL

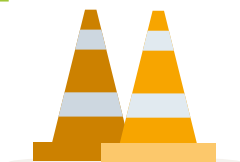
- **22 000** équipements entretenus
- **4 744** interventions
- **4 277** heures de main d'œuvre des ateliers biomédicaux

PARC AUTOMOBILE

- **227** véhicules
- **1 725 474** kms parcourus
- **211 201** litres de carburants consommés

SÉCURITÉ DES BIENS ET DES PERSONNES

- **957** personnes formées à la sécurité incendie
 - 319 agents paramédicaux
 - 309 agents administratifs
 - 329 étudiants



LOGISTIQUE ET TECHNIQUE

3 129 215

KILOS LINGES LAVÉS EN 2024
(+3,36% PAR RAPPORT À 2023)

1 425 600

REPAS SERVIS EN 2024

5 770

**ÉQUIVALENT-REPAS PROPOSÉS
DANS LES FILIÈRES DE DONS
(CROIX-ROUGE) ET AUX
ÉTUDIANTS EN SANTÉ**

403 858 M²

DE SURFACES ENTRETENUES

2 924

**TONNES DE DÉCHETS
COLLECTÉS TOUTES
CATÉGORIES CONFONDUES**

31 636

**DEMANDES D'INTERVENTION
ADRESSÉES PAR LES SERVICES
VIA L'APPLICATIF DORIE**



SYSTÈME D'INFORMATION ET SÉCURITÉ NUMÉRIQUE

INFRASTRUCTURE

7 200

POSTES INFORMATIQUES

➤ 2 150 IMPRIMANTES

1 780

BORNES WIFI

850

**TERA OCTETS DE DONNÉES
STOCKÉES**

12

**MILLIONS DE MAILS REÇUS
ET 2 MILLIONS DE MAILS
ENVOYÉS**

DÉPANNAGES ET INCIDENTS

61 968

APPELS REÇUS AU CENTRE DE SERVICES 25 000

➤ **50%** des appels concernent les postes de travail

➤ **21%** sont des incidents liés au Dossier Patient Partagé (DPP)

84 %

DES INCIDENTS SONT RÉSOLUS DANS LES 10 HEURES

CYBERSÉCURITÉ

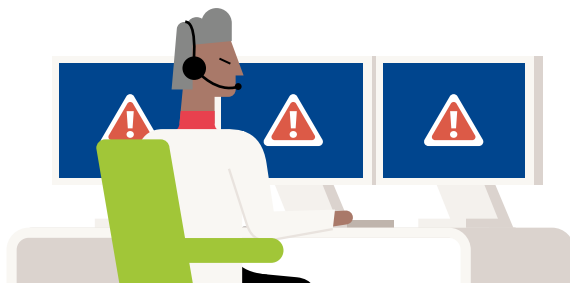
➤ **800** tentatives de vols
d'identifiants par la messagerie
bloquées chaque mois

➤ **700** tentatives d'extorsion par
vol, chiffrement des données
(de l'entreprise et des patients)
et demandes de rançon bloquées
tous les mois

➤ **200 000** tentatives
d'intrusions bloquées chaque
jour par les équipements
de sécurité

➤ **6 500** alertes de sécurité
générées par mois, dont
1 000 en criticité élevée

➤ **8 500** virus détectés et bloqués
chaque mois par l'antivirus



RESSOURCES HUMAINES, ÉCOLES ET FORMATIONS

1^{ER} EMPLOYEUR
DE LA RÉGION
CENTRE-VAL DE LOIRE

10 589

PROFESSIONNELS SOIT **9 832** ÉQUIVALENTS
TEMPS PLEINS TRAVAILÉS

PRÈS DE
4 %
DES EMPLOIS
DE L'INDRE-ET-
LOIRE

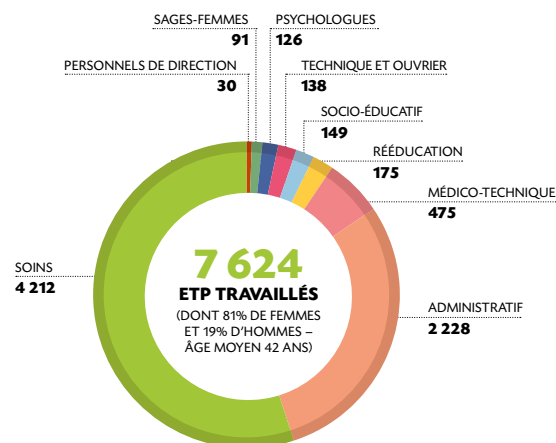
PRÈS DE
512
MILLIONS D'EUROS
DE MASSE
SALARIALE

PRÈS DE
157
MÉTIERES

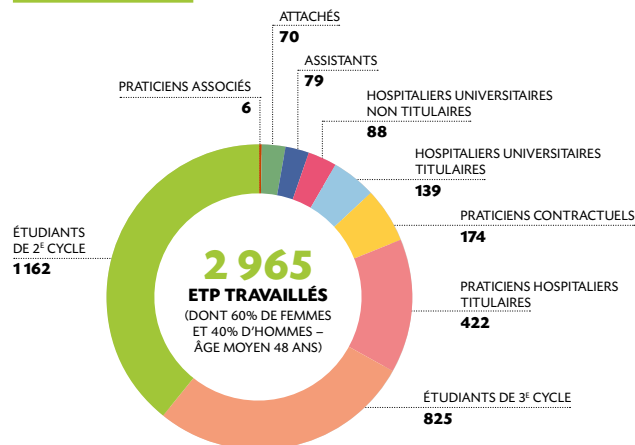
2 538
STAGIAIRES NON
MÉDICAUX ACCUEILLIS
48
STAGIAIRES MÉDICAUX



PERSONNEL NON MÉDICAL



PERSONNEL MÉDICAL



RESSOURCES HUMAINES, ÉCOLES ET FORMATIONS



RECRUTEMENT

1 121

**PROFESSIONNELS
RECRUTÉS, DONT :**

- **126** liés au développement de nouveaux projets
- **117** pour remplacer des départs à la retraite
- **277** pour effectuer des remplacements sur la période estivale

4 728

CANDIDATURES REÇUES

**VOUS SOUHAITEZ
CONSULTER
NOS OFFRES
D'EMPLOIS ?**

RENDEZ-VOUS SUR
NOTRE SITE DE
RECRUTEMENT



MOBILITÉ INTERNE

1 853

**POSTES PUBLIÉS
COMME VACANTS OU
SUSCEPTIBLES DE L'ÊTRE
AU COURS DE L'ANNÉE**

5 144

CANDIDATURES REÇUES

1 595

**POSTES POURVUS
AU COURS DE
L'ANNÉE SUITE À UNE
PUBLICATION SUR
MSTAFF**

PROMOTION PROFESSIONNELLE

192

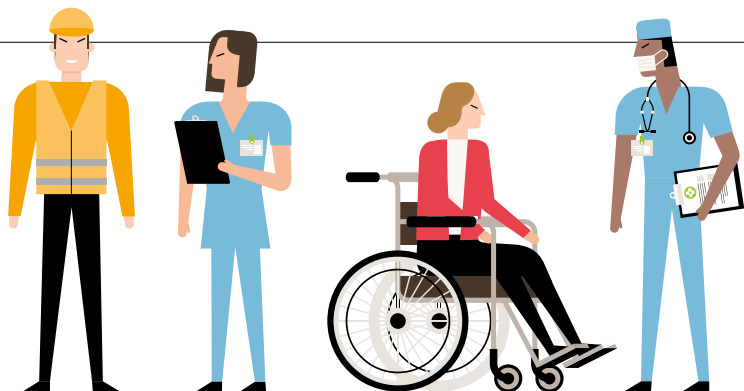
**PROFESSIONNELS
ONT ÉTÉ PROMUS AU
GRADE SUPÉRIEUR**

DÉPARTS

- **102** professionnels médicaux ont quitté le CHRU
- **1 211** professionnels non médicaux ont quitté le CHRU
- **37** congés parentaux
- **144** disponibilités
- **14** détachements
- **78** mutations
- **117** départs à la retraite

FORMATIONS

- **345** professionnels médicaux formés
- Nombre de jours de formation : **3040**
- **3 559** professionnels non médicaux formés
- Nombre de jours de formation : **36 760**
- **407** stagiaires médicaux formés
- **5 802** stagiaires non médicaux formés
- **808** congés de formation demandés



TEMPS DE TRAVAIL

30
DEMANDES
ACCEPTÉES DE
PROFESSIONNELS
MÉDICAUX POUR UN
TEMPS PARTIEL

1 997
DEMANDES
ACCEPTÉES DE
PROFESSIONNELS
NON MÉDICAUX POUR
UN TEMPS PARTIEL

(dont 1 215 pour des professionnels soignants)

- **427** demandes pour une naissance
- **753** demandes pour raison personnelle
- **803** demandes pour motif thérapeutique

TÉLÉTRAVAIL

407
PROFESSIONNELS
MÉDICAUX
ONT ACCÈS AU
TÉLÉTRAVAIL

449
PROFESSIONNELS NON MÉDICAUX
ONT ACCÈS AU TÉLÉTRAVAIL

- **419** professionnels ont 1 journée/semaine
- **29** professionnels ont 2 journées/semaine
- **3** professionnels ont 3 journées/semaine

HANDICAP ET QVT

- **37** professionnels sont acteurs de la prévention (dont 22 ont suivi des formations en 2024)
- **146** aménagements de postes réalisés
- **10** professionnels médicaux sont bénéficiaires d'un temps partiel thérapeutique
- **353** professionnels non médicaux sont bénéficiaires d'un temps partiel thérapeutique
- **2 840** professionnels sont formés à la « Santé Sécurité au Travail »
- **75 %** des services ont un Document Unique d'Évaluation des Risques Professionnels (DUERP)
- **295** professionnels ont réalisé une démarche de prévention des Troubles Musculo-Squelettiques (TMS), représentant 14 services

ÉCOLES ET FORMATION

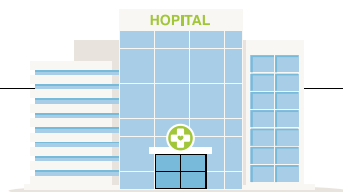
10 ÉCOLES ET INSTITUTS DE FORMATION

Institut de formation en soins infirmiers, Institut de formation d'aides-soignants, Institut de formation de techniciens en analyses biomédicales, Centre de formation des préparateurs en pharmacie hospitalière, Institut de formation de manipulateurs d'électroradiologie médicale, École de Sages-Femmes, École d'Ambulanciers, École d'Infirmiers de Bloc Opératoire, École d'Infirmiers Anesthésistes, Institut de formation des Cadres de Santé.

- **1 200** ÉTUDIANTS, ÉLÈVES ET APPRENTIS FORMÉS
- PLUS DE **300** PROFESSIONNELS DE SANTÉ ONT BÉNÉFICIÉ DE FORMATIONS CONTINUES
- SUR LE SITE DE FORMATION À TROUSSEAU : **14** SALLES DE SIMULATION (3 LABORATOIRES, 5 SALLES DE SOINS, 1 BLOC OPÉRATOIRE, 3 SALLES DE RADIO, 1 SALLE DE RECONSTITUTION DES MÉDICAMENTS ANTI-CANCÉREUX, 1 SALLE DE SIMULATEUR DE CONDUITE), **3** AMPHIS ET **34** SALLES DE COURS
- À L'ÉCOLE DE SAGES-FEMMES À BRETONNEAU : **1** AMPHI ET **1** SALLE D'ACCOUCHEMENT SIMULATION HAUTE-FIDÉLITÉ
- PLUS DE 950 H DE SIMULATION, DONT 130 H À L'ÉCOLE DE SAGES-FEMMES ET 500 H AUPRÈS DES AMBULANCIERS



LE CHRU DE TOURS



1 CHRU
5 SITES HOSPITALIERS

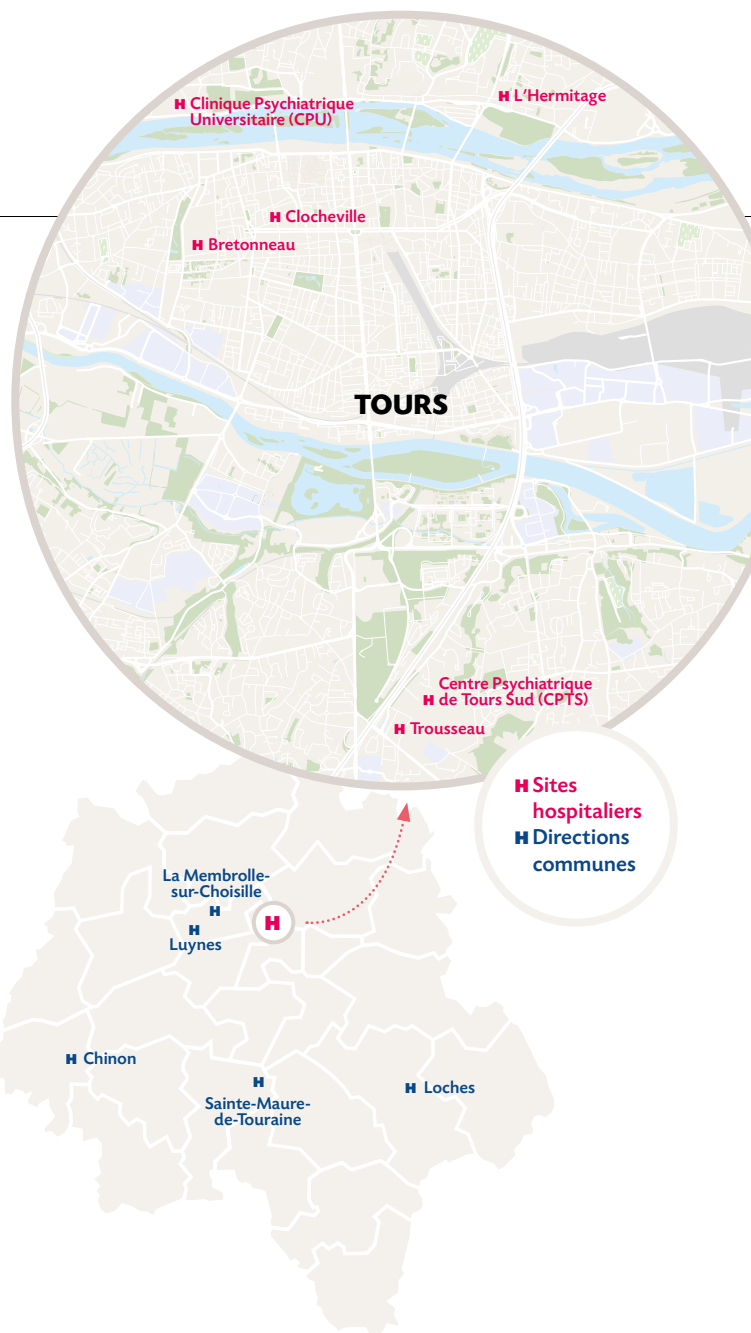
- HÔPITAL BRETONNEAU
- HÔPITAL TROUSSEAU
- HÔPITAL DE L'ERMITAGE
- HÔPITAL CLOCHEVILLE
- CLINIQUE PSYCHIATRIQUE UNIVERSITAIRE (CPU)

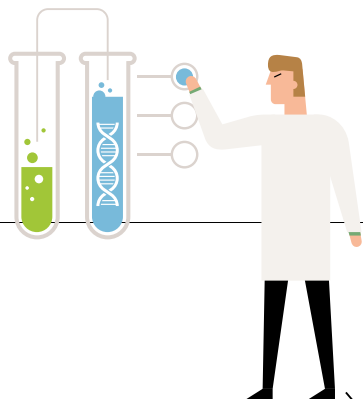
Mais aussi les centres de psychiatrie ambulatoires : Centre Port Bretagne, la Chevalerie, Espace de la Douzillière, Centre de Soins, d'Accompagnement et de Prévention en Addictologie (CSAPA) la Rotonde et Centre René Descartes et l'Institut de Formation des Professions de Santé (IFPS).

5 DIRECTIONS COMMUNES

Le CHRU de Tours est aussi en direction commune avec 5 établissements hospitaliers du département :

- LE CENTRE HOSPITALIER DE CHINON
- LE CENTRE HOSPITALIER PAUL-MARTINAIS DE LOCHES
- LE CENTRE HOSPITALIER JEAN PAGÈS DE LUYNES
- LE CENTRE HOSPITALIER LOUIS-SEVESTRE DE LA MEMBROLLE-SUR-CHOISILLE
- LE CENTRE HOSPITALIER DE SAINTE-MAURE-DE-TOURAINE



1^{ER}EMPLOYEUR
DE LA RÉGION
CENTRE-VAL
DE LOIRE1^{ER}ÉTABLISSEMENT
DE RÉGION
CENTRE-VAL
DE LOIRE
(EN NOMBRE
D'HOSPITALISATIONS)

3 MISSIONS

1

LE SOIN

Première des missions du CHRU et mission fondatrice des hôpitaux, le soin est assuré au quotidien par plus de 10 000 professionnels.

La délivrance de soins de recours et de proximité 24h/24 et 7j/7, de l'enfant à la personne âgée, est la réponse à la mission de service public confiée à l'hôpital.

2

LA RECHERCHE

En lien étroit avec l'Université de Tours et les autres établissements publics à caractère scientifique et technologique (INSERM, CNRS, INRAE) ainsi qu'avec les autres CHU de l'inter-région du Grand Ouest (HUGO), le CHRU œuvre au quotidien pour structurer et développer la recherche, indispensable au progrès médical et scientifique.

Pour soutenir et coordonner la recherche, le CHRU s'est structuré en une Direction de la Recherche et de l'Innovation et une plateforme de Recherche.

3

L'ENSEIGNEMENT

Adossé aux Facultés de Médecine, de Pharmacie et d'Odontologie, le CHRU assure la formation de médecins, des pharmaciens et chirurgiens-dentistes. Il accueille plus de 1000 étudiants en médecine et de plus de 500 internes et faisant fonction d'internes.

Le CHRU assure, avec la Région Centre-Val de Loire la formation de près de 1100 professionnels paramédicaux chaque année au sein de ses 10 écoles et instituts de formation rattachés à l'hôpital.



LE FONDS DE DOTATION

ENSEMBLE POUR LA SANTÉ DE DEMAIN !

Vos dons agissent au cœur de notre hôpital !

Imaginé comme un véritable accélérateur de projets au service des patients, des usagers et des professionnels de santé, c'est directement à la source que le Fonds de dotation du CHRU de Tours collecte les projets qu'il promeut. Véritable atout pour le CHRU, le fonds de dotation permet de réaliser des projets imaginés et initiés par les équipes hospitalières au profit de la santé !

Cancérologie, psychiatrie, neurologie, ORL, pédiatrie, soins palliatifs, pneumologie, chirurgie, cardiologie, pédopsychiatrie... Plus de **3,8 millions d'euros** ont été collectés et près de **51 projets ont été financés** depuis 2016.





FAITES UN DON AU FONDS
DE DOTATION DU CHRU
DE TOURS

DEVENEZ MÉCÈNE !



Dons, legs, assurance-vie :
fondsdedotation-chru-tours.fr

Suivez les actualités du Fonds de dotation :



[illegible]



Centre Hospitalier Régional Universitaire de Tours
37044 Tours cedex 9
02 47 47 47 47

www.chu-tours.fr



CHRU de Tours



CHRU de Tours



chudetours



CHRU_Tours