

JOURNÉE DE L'ERGOTHÉRAPIE JEUDI 21 NOVEMBRE 2019 AU CHRU DE TOURS : « S'ENGAGER POUR SA SANTÉ »

Dans le cadre de la Semaine nationale de l'Ergothérapie, le CHRU de Tours s'associe à l'Association Nationale Française des Ergothérapeutes, pour proposer une soirée, sur le thème « S'engager pour sa santé », le jeudi 21 novembre 2019, à l'Hôpital Bretonneau, à partir de 16h.

DES ACTIONS D'INFORMATION ET DES ECHANGES SUR LE THÈME : « S'ENGAGER POUR SA SANTÉ »

Cette journée se déroulera à l'Hôpital Bretonneau, dans le bâtiment B1A.

Au programme :

16h : Stand d'information (hall) :

- > Présentation d'aides techniques pour les activités de la vie quotidienne
- > Quizz sur les adaptations à la maison

18h : Soirée d'échanges (salle GIM, 1^{er} étage) :

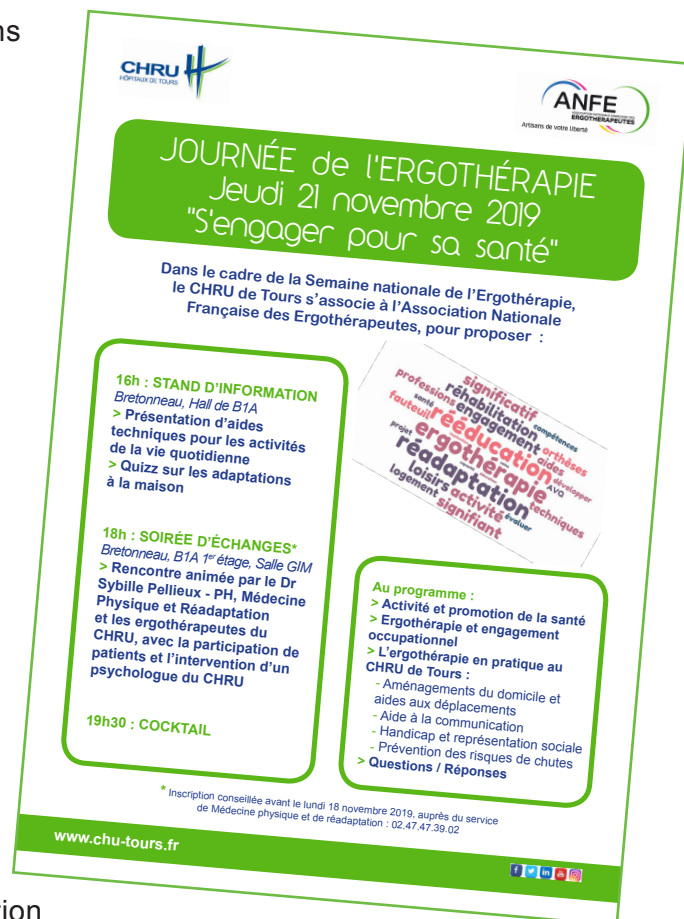
Rencontre animée par le Dr Sybille Pellieux - PH, Médecine Physique et Réadaptation et les ergothérapeutes du CHRU, avec la participation de patients et l'intervention d'un psychologue du CHRU :

- > **Activité et promotion de la santé** : Dr Sybille Pellieux, Praticien hospitalier Médecine Physique et Réadaptation
- > **Ergothérapie et engagement occupationnel** : Marie Bance, ergothérapeute – Médecine interne post-urgence ; Sophie Bazin, ergothérapeute – Médecine Physique et Réadaptation ; Fouad Lahrache, psychologue – Neurologie
- > **L'ergothérapie en pratique au CHRU**

- Aménagements domicile et aide aux déplacements : Gaëlle Le Nestic, ergothérapeute – Médecine Physique et Réadaptation
- Aide à la communication : Léa Desneux, ergothérapeute – Neurologie
- Handicap et représentation sociale : Justine Leloup, ergothérapeute – Psychiatrie
- Prévention risques de chutes : Mathilde Rivoal, ergothérapeute – Equipe mobile gériatrique extrahospitalière

> Questions & réponses

19h30 : Cocktail de clôture



L'ERGOTHERAPIE AU CHRU DE TOURS

Au sein du CHRU de Tours, les ergothérapeutes interviennent auprès de personnes de tous âges.

EN PÉDIATRIE

L'ergothérapeute du **Centre d'Action Médico-Social Précoce (CAMSP)** évalue les enfants entre 0 et 6 ans, qui consultent pour des difficultés dans les apprentissages et dans la vie quotidienne. Il propose des séances de rééducation du geste, des habiletés perceptives et cognitives. Il préconise des aides techniques pour favoriser l'intégration scolaire et améliorer l'autonomie au domicile.

L'ergothérapeute au **Centre Ressources Autisme (CRA)** évalue les compétences des personnes avec trouble du spectre de l'autisme. Pour favoriser les apprentissages et le confort de vie dans les différents actes de la vie quotidienne, l'ergothérapeute apporte des préconisations de rééducation, d'adaptation, d'orientation, et un relai autour d'un réseau régional et national.

A TOUT AGE

Les ergothérapeutes du service de **Médecine Physique et de Réadaptation (MPR)** réalisent des évaluations ergothérapeutiques en lien avec l'autonomie et la qualité de vie des personnes. Ils effectuent des visites à domicile, des mises en situation, et proposent des solutions de réadaptation. Ils réalisent les cahiers des charges et les essais de matériel, comme les fauteuils roulants manuels et électriques. Ils interviennent également sur demande dans les autres services du CHRU.

Un ergothérapeute intervient auprès des personnes suivies par le **Centre de Référence de la Sclérose Latérale Amyotrophique**. Il conduit un entretien détaillé trimestriel afin de mettre en place des aides palliatives, en tenant compte du niveau d'acceptation de la personne face à cette maladie évolutive.

L'ergothérapeute de l'**hôpital de jour de la Chevalerie** intervient auprès de personnes souffrant de troubles psychiques chroniques. Il évalue le profil occupationnel de la personne par un entretien et des mises en situations écologiques, au domicile ou dans la cité, dans le but de proposer des soins de réhabilitation psychosociale. Il permet alors le développement des capacités et des habiletés, tout en facilitant l'autonomie au quotidien.

EN GÉRIATRIE

L'ergothérapeute du **Soin de Suite et Réadaptation (SSR) de l'Ermitage** propose des séances de rééducation et des mises en situation ; il préconise des aides techniques compensatrices en fonction des restrictions de participation de la personne, et réalise des visites à domicile afin de préparer la sortie du patient.

L'ergothérapeute de la **Médecine interne post-urgence (MIPU)** intervient auprès des personnes âgées pour évaluer leurs capacités par des mises en situation. Il réalise un entretien pour évaluer l'environnement, et prépare la sortie d'hospitalisation en collaboration avec le médecin et l'assistante sociale.

L'ergothérapeute de l'**Equipe mobile gériatrique extra-hospitalière (EMGEH)** intervient au domicile, à la demande du médecin de ville. Il évalue la fragilité du patient et les risques de chutes qui en découlent, afin de favoriser le maintien à domicile.

Les ergothérapeutes de l'**Unité Cognitivo-Comportementale (UCC)** accueillent à la journée des patients du SSR ayant des troubles du comportement. Par des ateliers thérapeutiques, ils stimulent et rééduquent les capacités cognitives, motrices et sociales des personnes, dans l'objectif de diminuer leurs troubles.

L'ergothérapeute du **Centre Mémoire Ressources et Recherche (CMRR)** évalue la répercussion des troubles cognitifs du patient sur ses activités de vie quotidienne. Il propose des stratégies de compensations afin de maintenir un maximum d'autonomie.

CONTACT PRESSE

Véronique Landais-Purnu - CHRU de Tours - Direction de la Communication

02 47 47 97 72 / 06 83 85 42 49 - v.landais-purnu@chu-tours.fr - www.chu-tours.fr

